



AGRIBUSINESS SERVICE

**Rapportage enquête
Duurzame Inzetbaarheid (DI)
werknemers
mengvoedersector
2020**



Inhoudsopgave

1. Rapportage enquête Duurzame Inzetbaarheid (DI) werknemers mengvoedersector	1
1.1 Algemene informatie	1
2. Rapportage werknemers	2
2.1 Werknemers onder de cao per functie	2
2.2 Ervaring werk respondenten algemeen, per leeftijd en per functie	2
2.3 Bekend met begrip DI	8
2.4 Wat is DI volgens respondenten	9
2.5 Voorkeur regeling DI per leeftijd	9
2.6 Voorkeur DI-regeling per functie	10
2.7 Dagen sparen DI-budget per functie	11
2.8 Sparen voor DI-budget vs. verlofdagen over	12
2.9 Aantal dagen inleveren voor 80/90/100 regelingen	12
2.10 Gemiddeld aantal dagen inleveren voor 80/90/100 regeling per leeftijd	13
2.11 Gemiddeld aantal dagen inleveren 80/90/100 regeling per functiegroep	14
2.12 Stellingen DI-budget en 80/90/100 regeling	15
3.0 Rapportage.....	16
3.1 Bekend met DI-maatregelen	16
3.2 Bereidheid inzetten extra bezetting of aanpassen rooster voor DI maatregelen	16
3.3 Mogelijkheid invoeren 80/90/100 regeling	18
3.4 Mogelijkheid invoeren DI-budget.....	18
3.5 Administreren DI-budget	19

1. Rapportage enquête Duurzame Inzetbaarheid (DI) werknemers mengvoedersector

1.1 Algemene informatie

Cao-partijen hebben in de huidige cao de afspraak gemaakt om op het onderdeel DI de haalbaarheid van zogenoemde ontziemaatregelen te onderzoeken. Ter uitvoering van die afspraak heeft Agribusiness Service BV (ABS) de wensen en behoeften onder werknemers en werkgevers naar ontziemaatregelen zoals 80/90/100 en een duurzaam inzetbaarheid budget onderzocht.

In november 2019 is de enquête DI fysiek en digitaal uitgezet in de mengvoedersector. De enquête kent twee delen; een voor werkgevers en een voor werknemers. In de onderstaande pagina's is een overzicht te vinden met de uitkomst van de enquête voor werknemers.

De totale respons van de enquête is 1 op 3, dat wil zeggen dat er 2850 enquêtes zijn verspreid en 1048 zijn ingezonden en verwerkt. Van deze 1048 zijn er 1002 daadwerkelijk verwerkt en 46 ongeldig verklaard. Een enquête is ongeldig wanneer deze niet volledig is ingevuld. Daarnaast zijn er tijdens de verwerking 4 steekproeven gehouden om de kans op fouten te verkleinen. Een overzicht van deze steekproef wordt aan de bijlage toegevoegd.

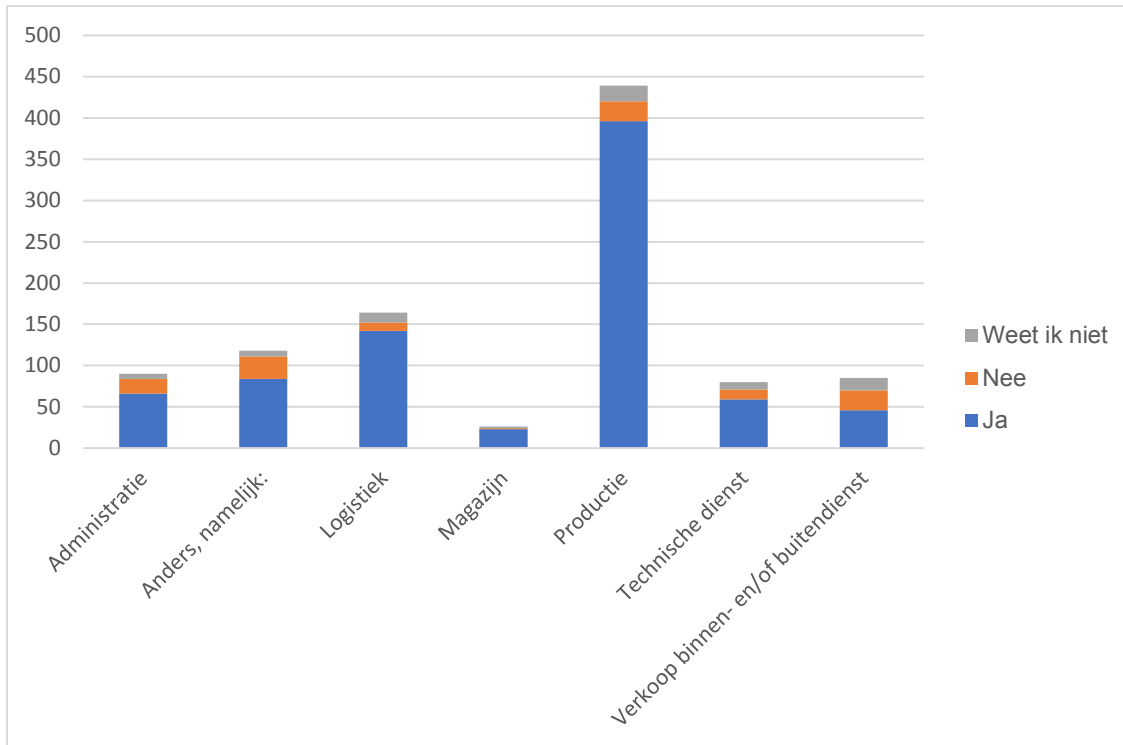
In de rapportage worden geen percentages weergegeven maar altijd het aantal respondenten. Indien de wens bestaat om de cijfers om te zetten in percentages, dan is het rekenmodel 100 enquêtes is +/- 10%, 200 enquêtes is +/- 20%, ect. Men kan alleen uitgaan van het bovengenoemde rekenmodel als het over het totaal aantal respondenten gaat (1002 respondenten). Als het over een kleinere groep respondenten gaat, dan wijkt het rekenmodel af.

De totale respons van de werkgeversenquête is 3 op 5, dat wil zeggen dat er 55 enquêtes zijn verspreid en 34 zijn ingezonden en verwerkt. Van deze 34 zijn er daadwerkelijk 32 verwerkt en 2 ongeldig verklaard. De 2 ongeldige enquêtes waren niet volledig ingevuld.

2. Rapportage werknemers

2.1 Werknemers onder de cao per functie

Onderstaand een overzicht van de diverse functies, welke werden weergegeven middels een gesloten vraag in de enquête. In de kolommen worden 3 kleuren weergegeven. De kleuren geven aan of de respondent in die specifieke functie, binnen de cao schalen 1 tot en met 8 valt, het niet weet of juist niet binnen de cao schalen valt. Onder de grafiek worden de exacte cijfers weergegeven.

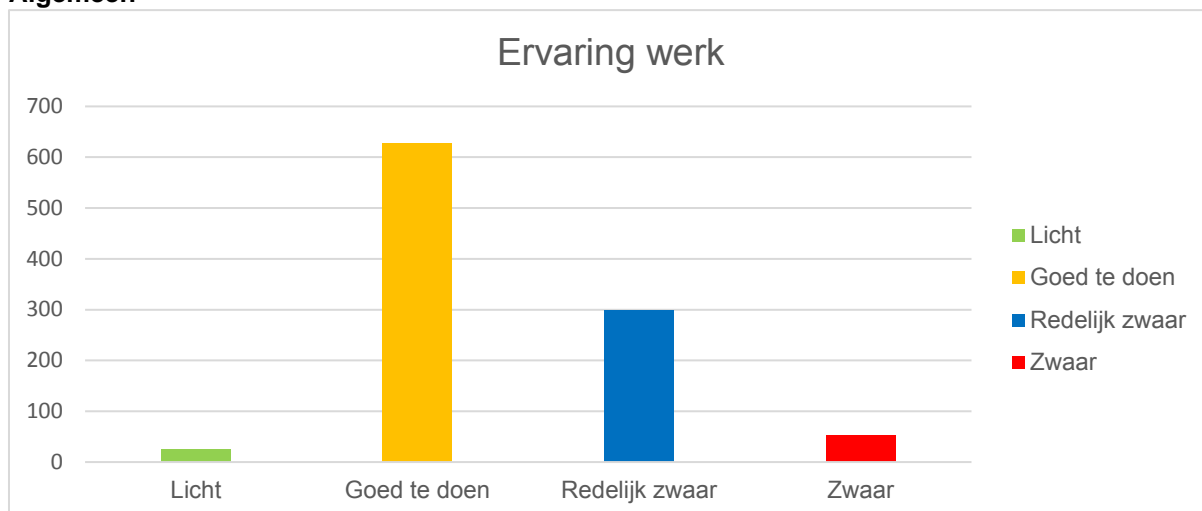


Functie	Onder cao			Eindtotaal
	Ja	Nee	Weet ik niet	
Administratie	66	18	6	90
Anders, namelijk:	84	27	7	118
Logistiek	142	10	12	164
Magazijn	23	1	2	26
Productie	396	24	19	439
Technische dienst	59	12	9	80
Verkoop binnen- en/of buitendienst	46	24	15	85
Eindtotaal	816	116	70	1002

2.2 Ervaring werk respondenten algemeen, per leeftijd en per functie

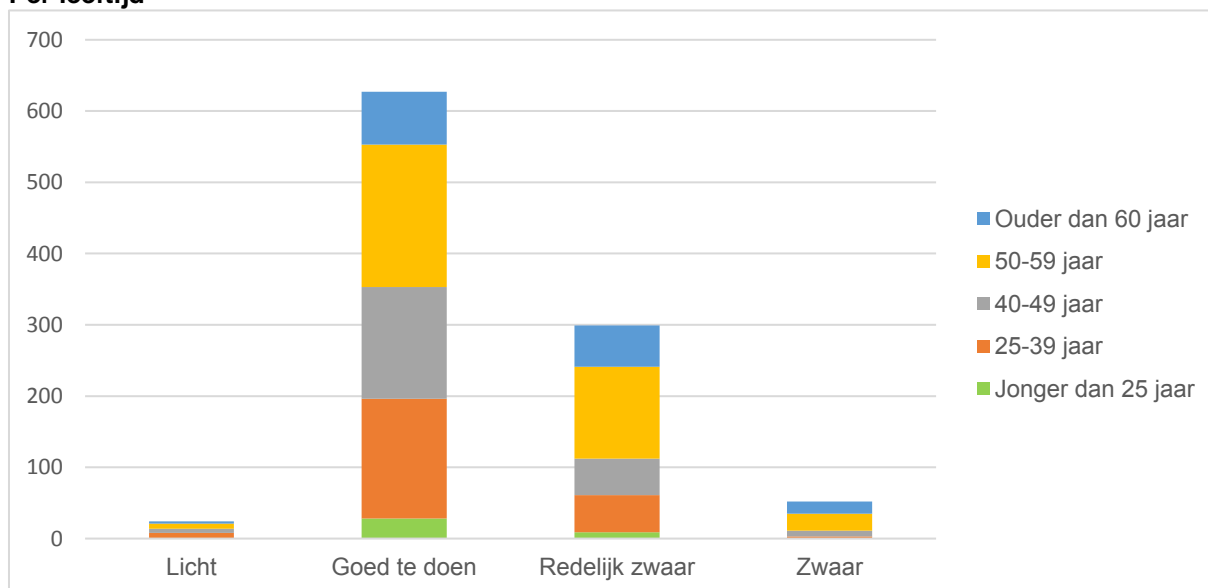
In het onderstaande schema hebben respondenten aangegeven hoe zij hun werk ervaren. Opvolgend zijn twee splitsingen gemaakt in de ervaring zwaarte van het werk per leeftijd en de ervaring zwaarte per functie. Naast de 3 bovengenoemde schema's is er een specifieke splitsing gemaakt per functie. Voor de laatst genoemde schema's worden in het cijferoverzicht de totalen per functie en de eindtotalen weergegeven.

Algemeen



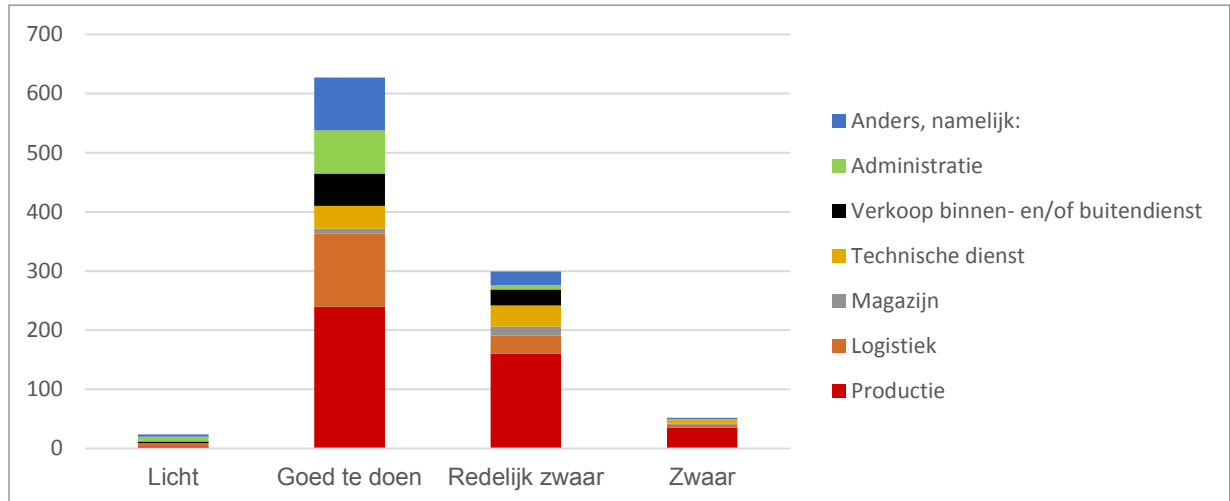
Ervaring	Respondenten ervaren werk
Licht	24
Goed te doen	627
Redelijk zwaar	299
Zwaar	52
Eindtotaal	1002

Per leeftijd



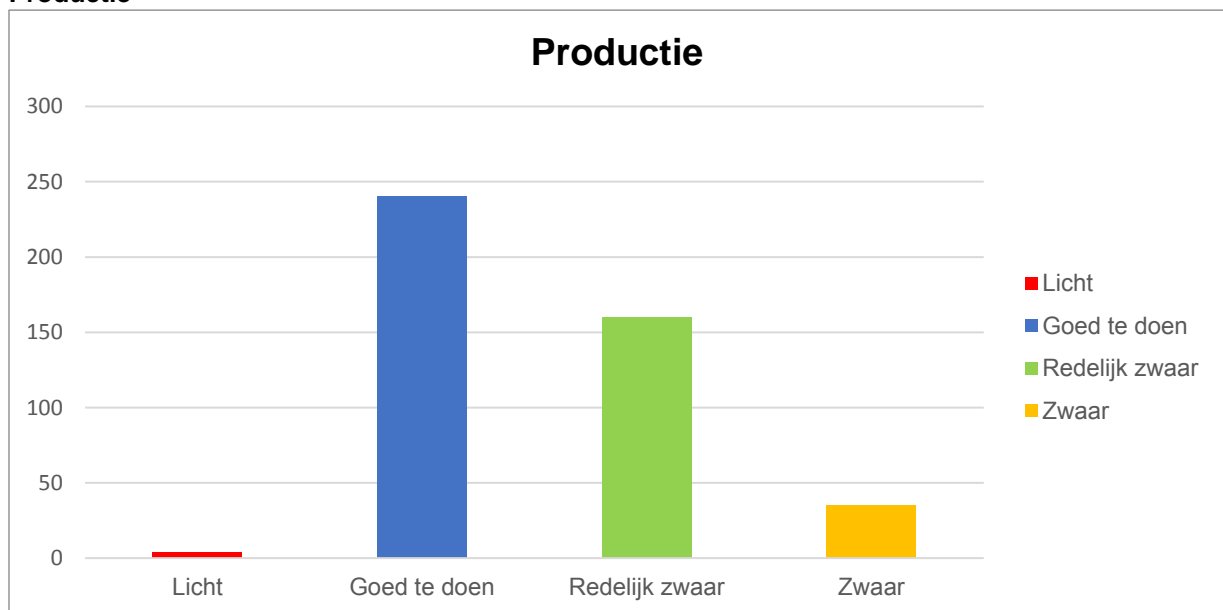
Ervaring	Leeftijd					Eindtotaal
	Jonger dan 25 jaar	25-39	40-49	50-59	Ouder dan 60 jaar	
Licht	1	7	6	7	3	24
Goed te doen	28	168	157	200	74	627
Redelijk zwaar	9	52	51	129	58	299
Zwaar	0	3	8	24	17	52
Eindtotaal	38	230	222	360	152	1002

Per functie



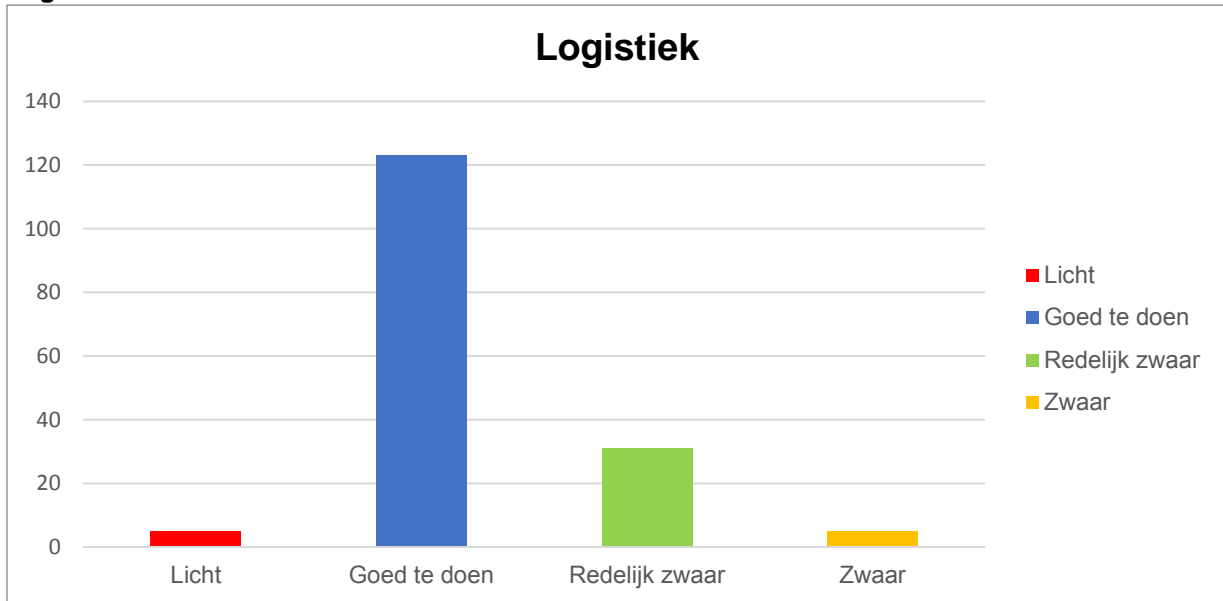
Ervaring	Functie			Technische dienst	Binnen/buitendienst	Administratie	Anders, namelijk:	Totaal
	Productie	Logistiek	Magazijn					
Licht	4	5	0	0	3	8	4	24
Goed te doen	240	123	9	38	55	73	89	627
Redelijk zwaar	160	31	31	36	27	7	23	299
Zwaar	35	5	2	6	0	2	2	52
Eindtotaal	439	164	26	80	85	90	118	1002

Productie



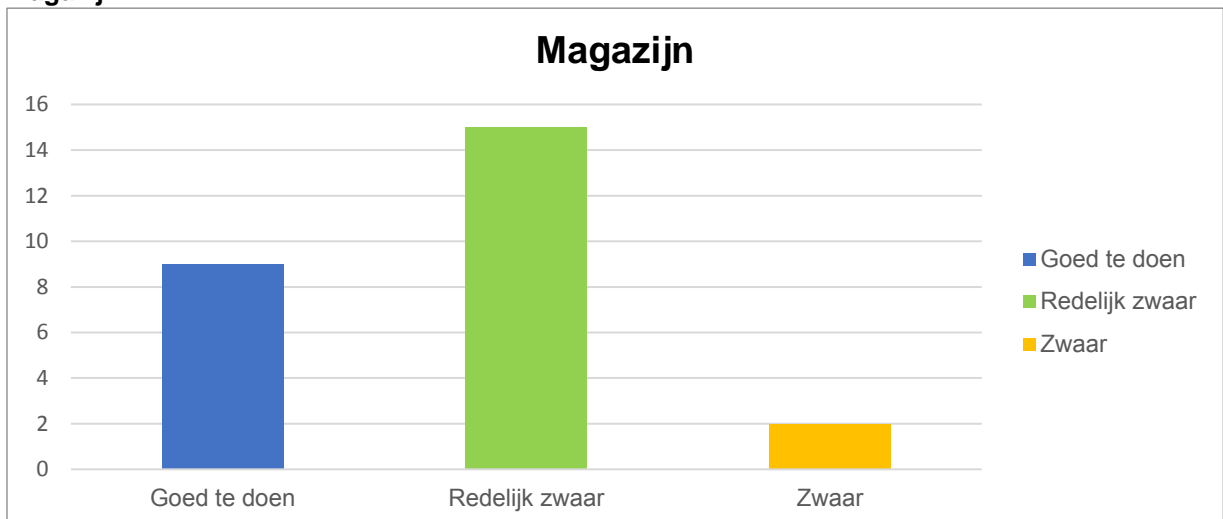
Ervaring productie	Productie	Totaal
Licht	4	24
Goed te doen	240	627
Redelijk zwaar	160	299
Zwaar	35	52
Eindtotaal	439	1002

Logistiek



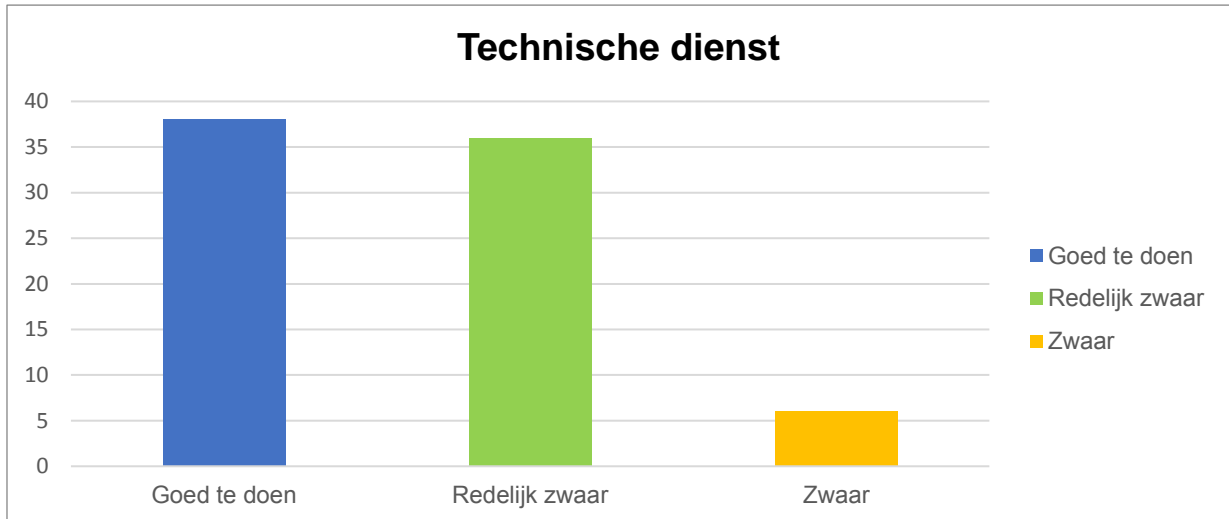
Ervaring logistiek	Logistiek	Totaal
Licht	5	24
Goed te doen	123	627
Redelijk zwaar	31	299
Zwaar	5	52
Eindtotaal	164	1002

Magazijn



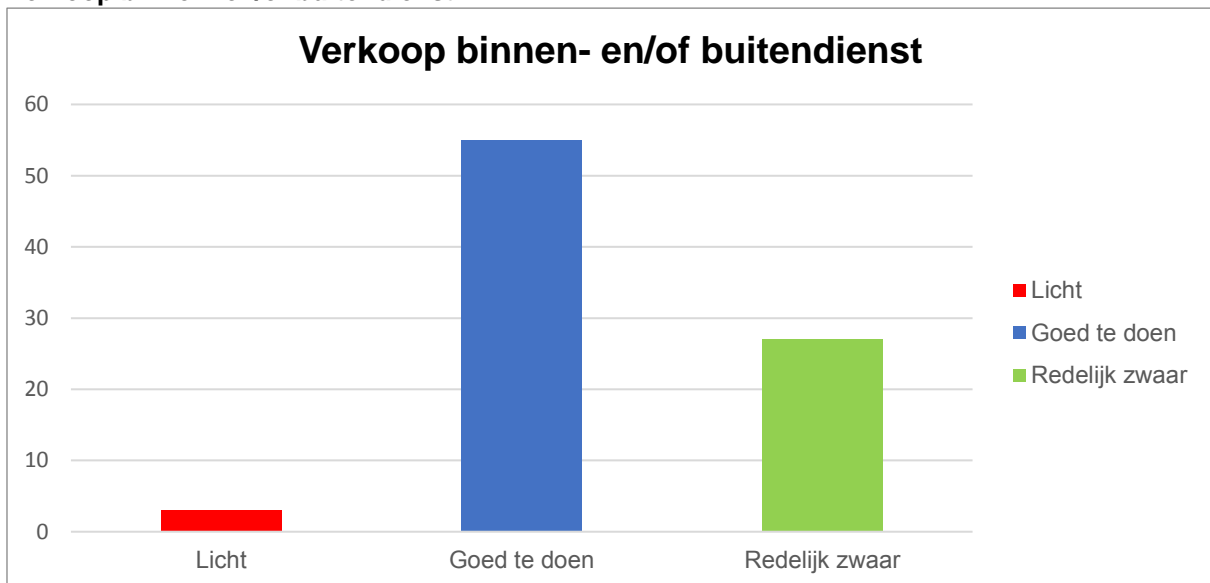
Ervaring magazijn	Magazijn	Totaal
Licht	0	24
Goed te doen	9	627
Redelijk zwaar	15	299
Zwaar	2	52
Eindtotaal	26	1002

Technische dienst



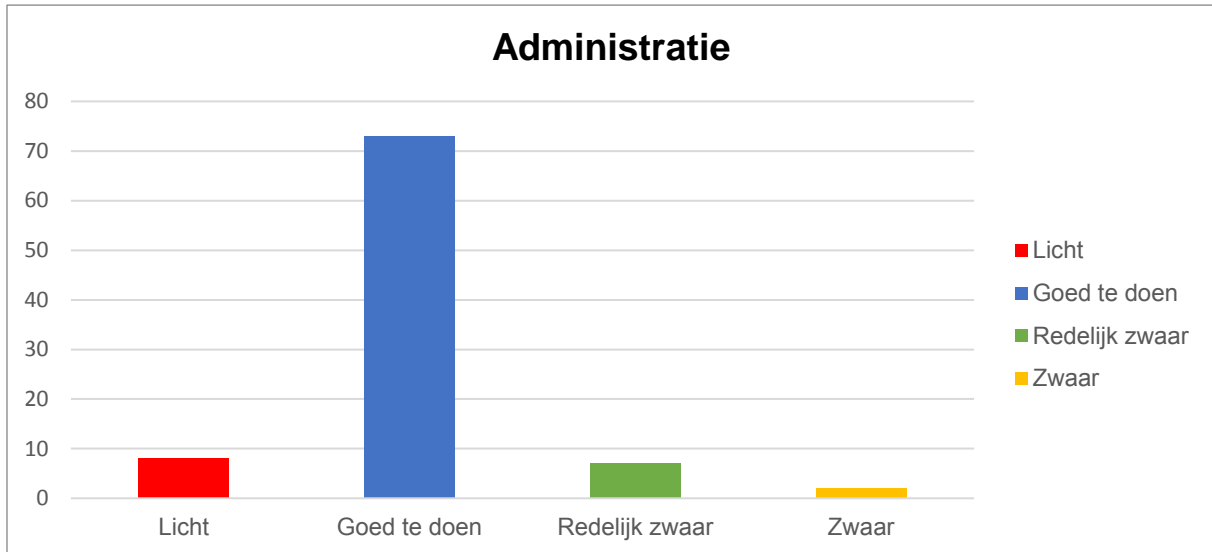
Ervaring technische dienst	Technische dienst	
	Technische dienst	Totaal
Licht	0	24
Goed te doen	38	627
Redelijk zwaar	36	299
Zwaar	6	52
Eindtotaal	80	1002

Verkoop binnen- en/of buitendienst



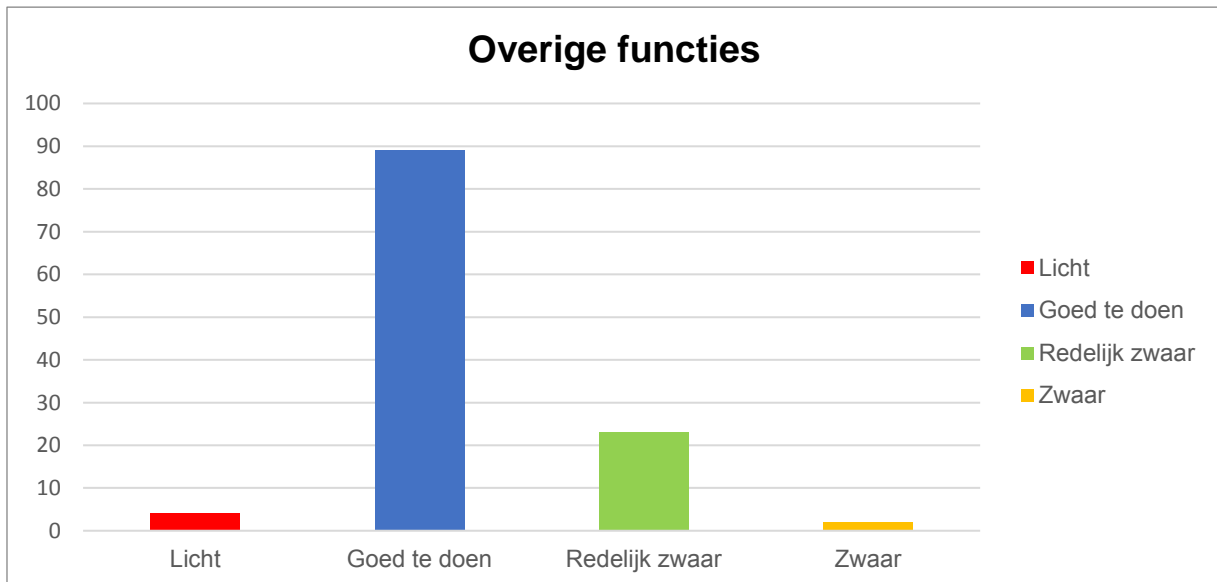
Ervaring verkoop binnen- en/ of buitendienst	Verkoop	
	Verkoop	Totaal
Licht	3	24
Goed te doen	55	627
Redelijk zwaar	27	299
Zwaar	0	52
Eindtotaal	85	1002

Administratie



Ervaring administratie	Administratie	Totaal
Licht	8	24
Goed te doen	73	627
Redelijk zwaar	7	299
Zwaar	2	52
Eindtotaal	90	1002

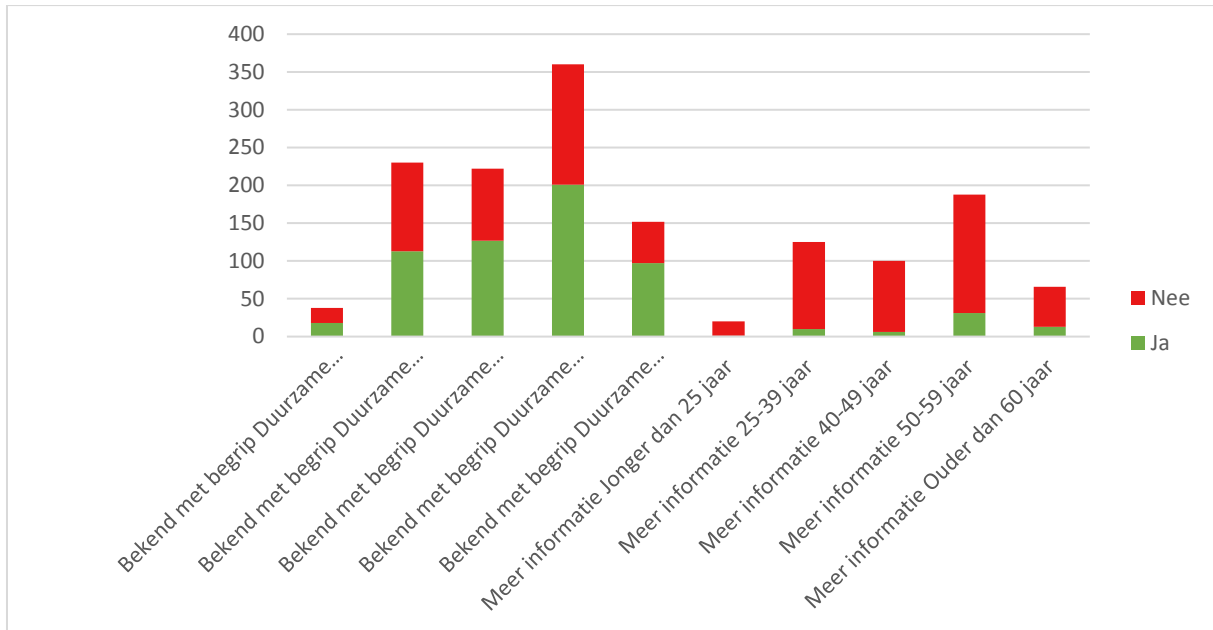
Anders



Ervaring overige functies	Overige functies	Totaal
Licht	4	24
Goed te doen	89	627
Redelijk zwaar	23	299
Zwaar	2	52
Eindtotaal	118	1002

2.3 Bekend met begrip DI

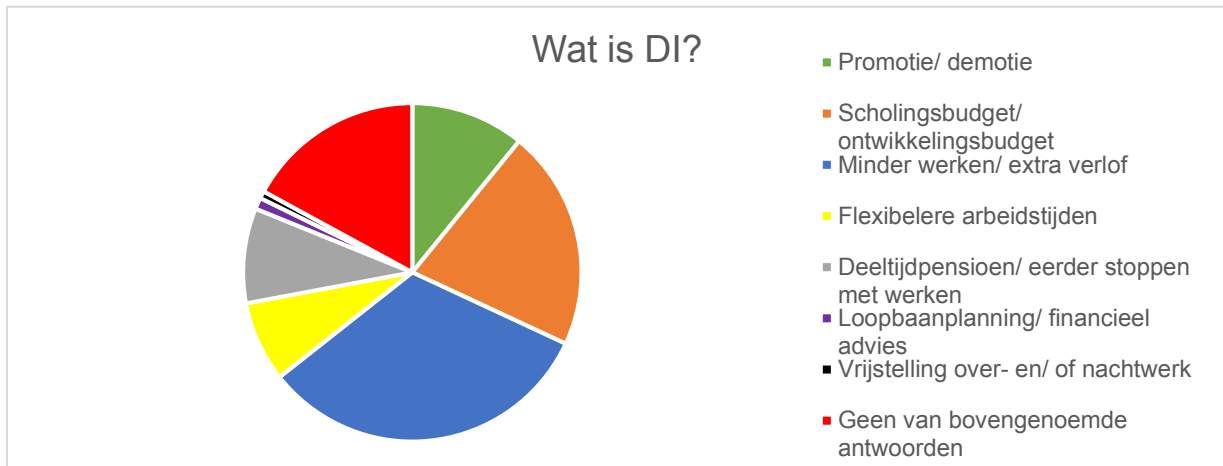
Onderstaand een overzicht van de leeftijdsgroepen. In de kolommen wordt gevraagd of respondenten bekend zijn met het begrip DI en of er behoefte is aan meer informatie. Dit wordt met 2 kleuren aangegeven. Onder de grafiek worden de exacte cijfers weergegeven. In de cijfers is terug te zien dat het aantal respondenten dat nee heeft ingevuld, afwijkt ten opzichte van de respondenten die wel of geen informatie willen ontvangen over DI. Dit laatste heeft te maken met het feit dat sommige respondenten wel iets weten over DI, maar ook de wens hebben om meer informatie te ontvangen.



Bekend met begrip DI			
Leeftijdsgroepen	Ja	Nee	Eindtotaal
Jonger dan 25 jaar	18	20	38
25-39 jaar	113	117	230
40-49 jaar	127	95	222
50-59 jaar	201	159	360
Ouder dan 60 jaar	97	55	152
Behoefte aan meer informatie over DI			
Jonger dan 25 jaar	1	19	20
25-39 jaar	10	115	125
40-49 jaar	6	94	100
50-59 jaar	31	157	188
Ouder dan 60 jaar	13	53	66
Totaal Bekend met begrip DI	556	446	1002
Totaal behoefte aan meer informatie over DI	61	438	499

2.4 Wat is DI volgens respondenten

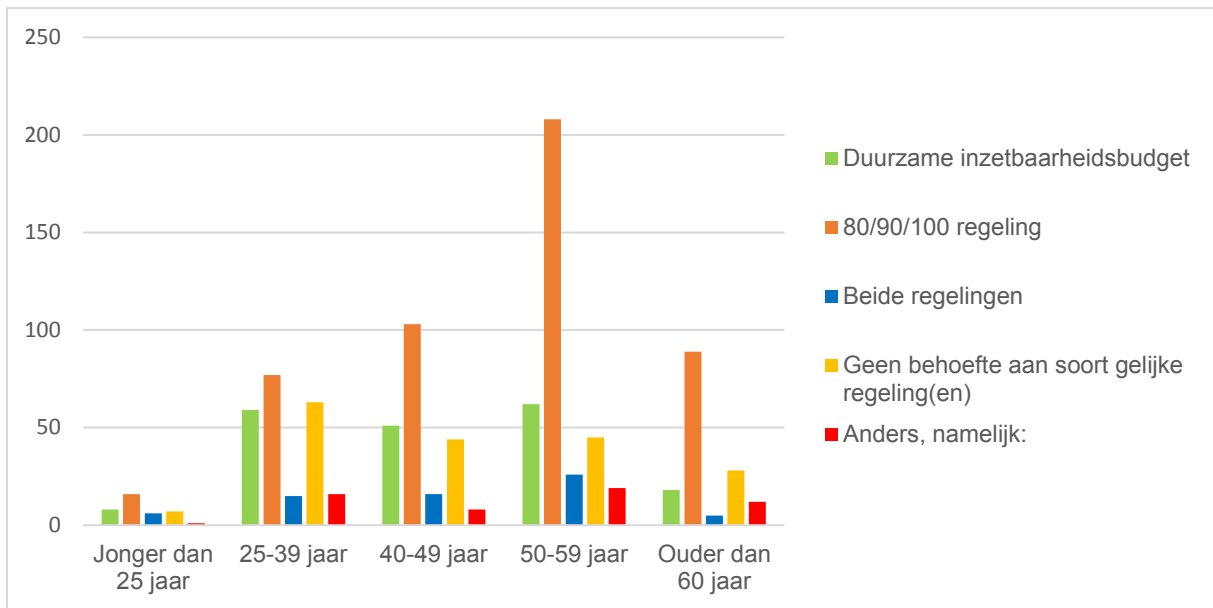
In de onderstaande tabel wordt weergegeven wat respondenten denken te verstaan onder DI. Respondenten hadden bij deze vraag de keuze uit een aantal antwoorden.



Wat is DI	Respondenten
Promotie/ demotie	109
Scholingsbudget/ ontwikkelingsbudget	211
Minder werken/ extra verlof	325
Flexibelere arbeidstijden	77
Deeltijdpensioen/ eerder stoppen met werken	91
Loopbaanplanning/ financieel advies	11
Vrijstelling over- en/ of nachtwerk	7
Geen van bovengenoemde antwoorden	171
Eindtotaal	1002

2.5 Voorkeur regeling DI per leeftijd

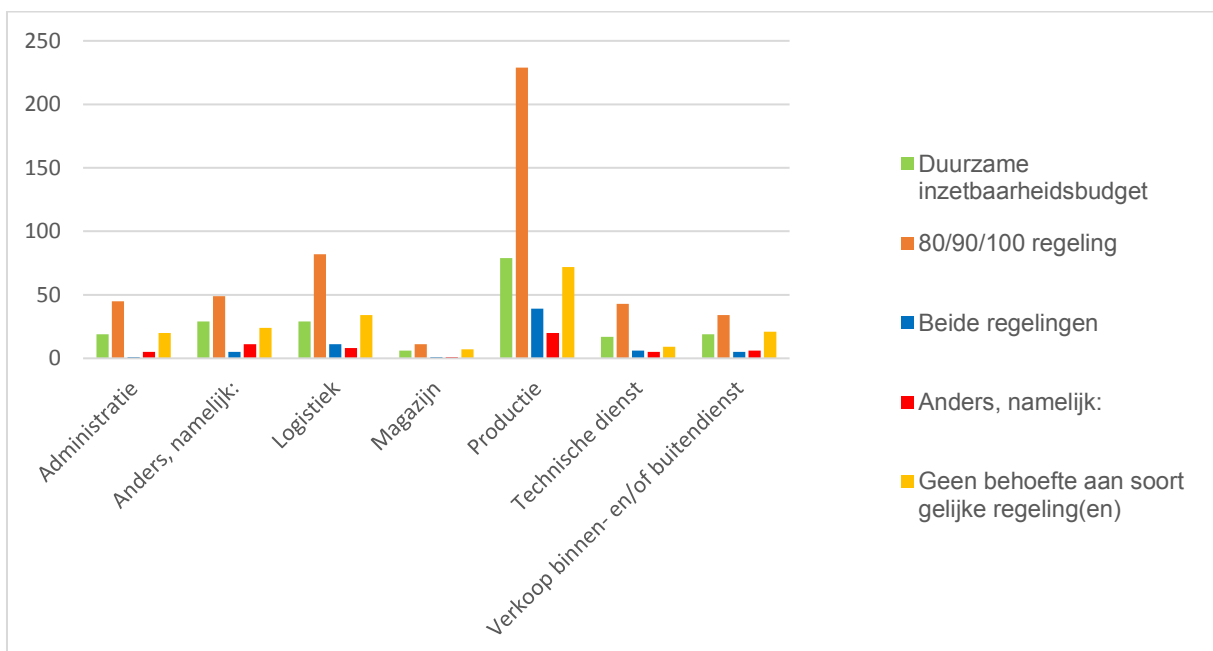
In het onderstaande schema volgt een overzicht van werknemers ingedeeld in leeftijdsgroepen. In de kolommen wordt gewerkt met 5 kleuren. De kleuren geven aan welke regeling de voorkeur heeft/ krijgt onder de respondenten.



Leeftijdsgroepen	Voorkeur regeling			Geen behoefte	Anders	Eindtotaal
	DI budget	80/90/100	Beide			
Jonger dan 25 jaar	8	16	6	7	1	38
25-39 jaar	59	77	15	63	16	230
40-49 jaar	51	103	16	44	8	222
50-59 jaar	62	208	26	45	19	360
Ouder dan 60 jaar	18	89	5	28	12	152
Eindtotaal	198	493	68	187	56	1002

2.6 Voorkeur DI-regeling per functie

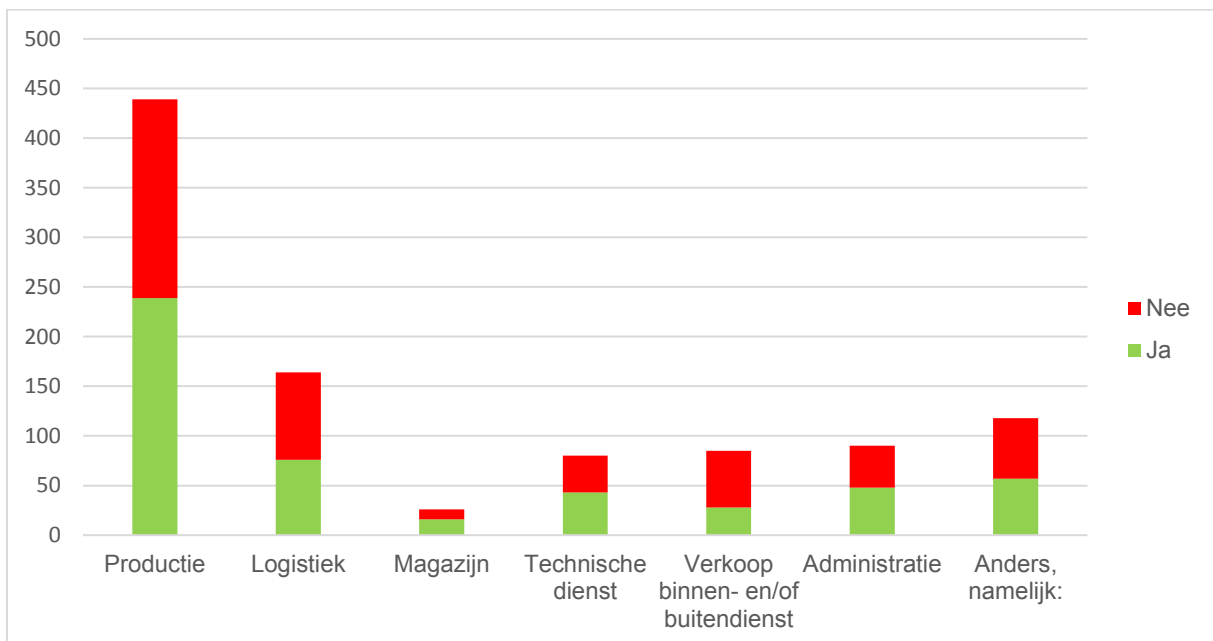
In het onderstaand schema wordt een splitsing gemaakt tussen functiegroepen en de regeling die de voorkeur krijgt onder de respondenten. Onder de grafiek volgt een tabel met de exacte cijfers.



Functies	Voorkeur regeling				Eindtotaal
	DI budget	80/90/100	Beide	Anders	
Administratie	19	45	1	5	90
Anders, namelijk:	29	49	5	11	118
Logistiek	29	82	11	8	164
Magazijn	6	11	1	1	26
Productie	79	229	39	20	439
Technische dienst	17	43	6	5	80
Verkoop binnen- en/of buitendienst	19	34	5	6	85
Eindtotaal	198	493	68	56	1002

2.7 Dagen sparen DI-budget per functie

In de onderstaande tabel wordt weergegeven of respondenten in de verschillende functiegroepen, bereid zijn om verlofdagen op te sparen voor de regeling DI-budget. De rode kleur in de grafiek geeft aan dat men niet bereid is om deze dagen op te sparen, in het groen is men juist wel bereid deze dagen op te sparen. Ook hier zien we ten opzichte van het vorige schema dat in de meeste gevallen de verdeling nagenoeg 50/50 is.

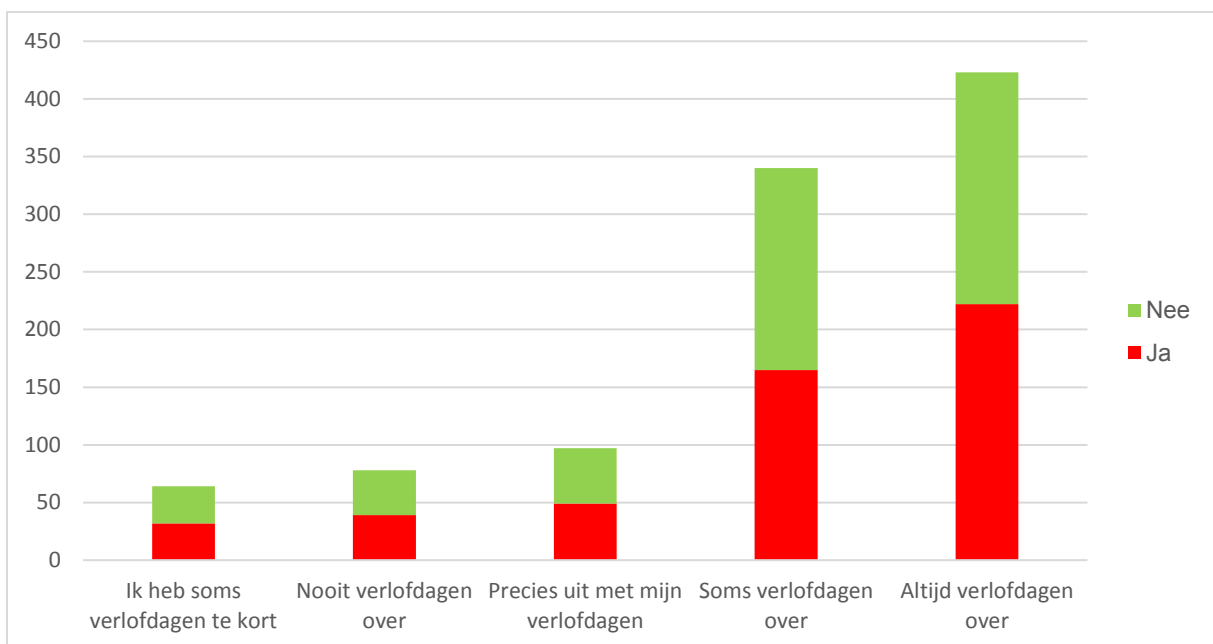


Functiegroepen	Dagen sparen DI budget		Eindtotaal
	Ja	Nee	
Productie	239	200	439
Logistiek	76	88	164
Magazijn	16	10	26
Technische dienst	43	37	80
Verkoop binnen- en/of buitendienst	28	57	85
Administratie	48	42	90
Anders, namelijk:	57	61	118
Eindtotaal	507	495	1002

2.8 Sparen voor DI-budget vs. verlofdagen over

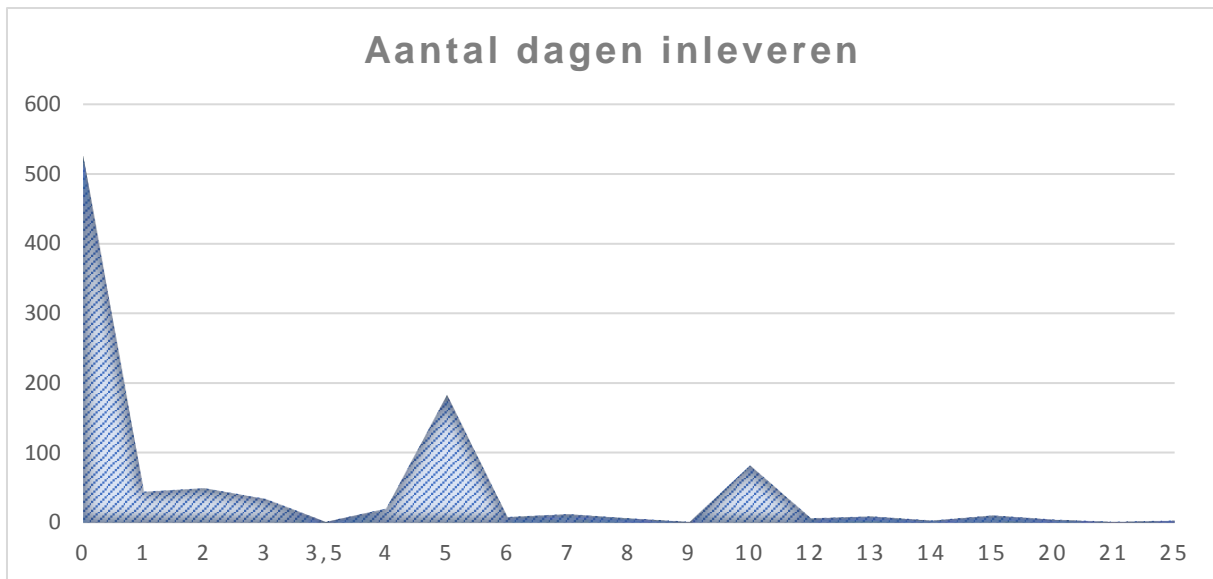
In het onderstaande schema wordt weergegeven of respondenten aan het einde van het jaar verlofdagen over houden en of men deze wil opsparen voor de regeling DI-budget. De rode kleur in de grafiek geeft aan dat men bereid is om deze dagen op te sparen, in het groen is men juist niet bereid deze dagen op te sparen.

Sparen voor DI budget			
Verlofdagen	Ja	Nee	Eindtotaal
Ik heb soms verlofdagen te kort	32	32	64
Nooit verlofdagen over	39	39	78
Precies uit met mijn verlofdagen	49	48	97
Soms verlofdagen over	165	175	340
Altijd verlofdagen over	222	201	423
Eindtotaal	507	495	1002



2.9 Aantal dagen inleveren voor 80/90/100 regelingen

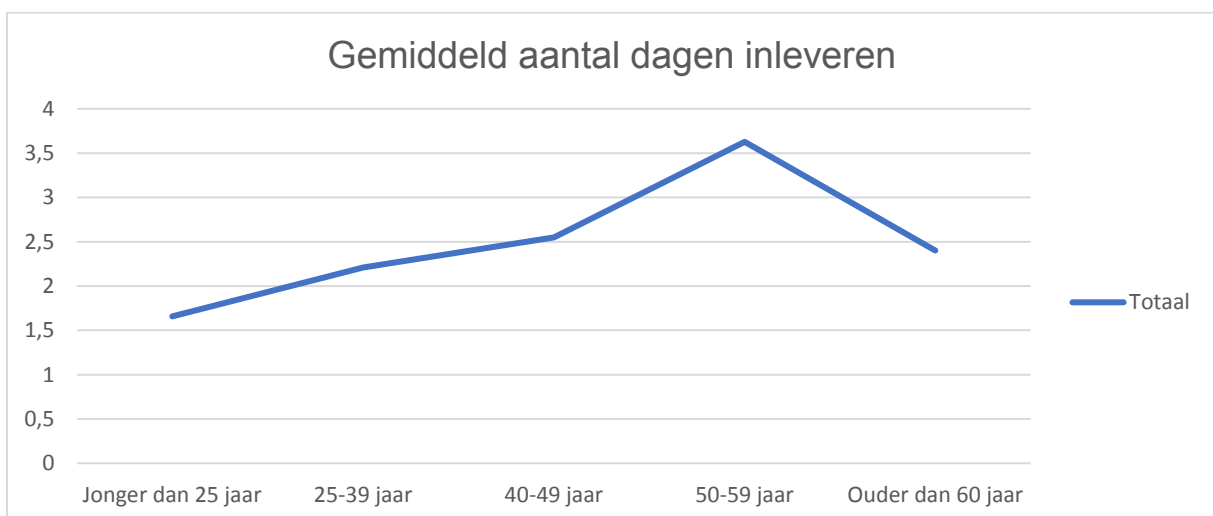
In onderstaande grafiek wordt het aantal respondenten dat bereid is om vrije dagen in te leveren voor het invoeren van een 80/90/100 regeling weergegeven. Aan de hand van de cijfers zijn 3 pieken te zien. Eerste piek is bij 0 dagen, tweede bij 5 dagen en derde bij 10 dagen.



Aantal dagen	Aantal respondenten	Aantal dagen	Aantal respondenten
0	526	10	82
1	44	12	6
2	49	13	9
3	34	14	3
3,5	1	15	10
4	20	20	4
5	183	21	1
6	8	25	3
7	12		
8	6		
9	1	Eindtotaal	1002

2.10 Gemiddeld aantal dagen inleveren voor 80/90/100 regeling per leeftijd

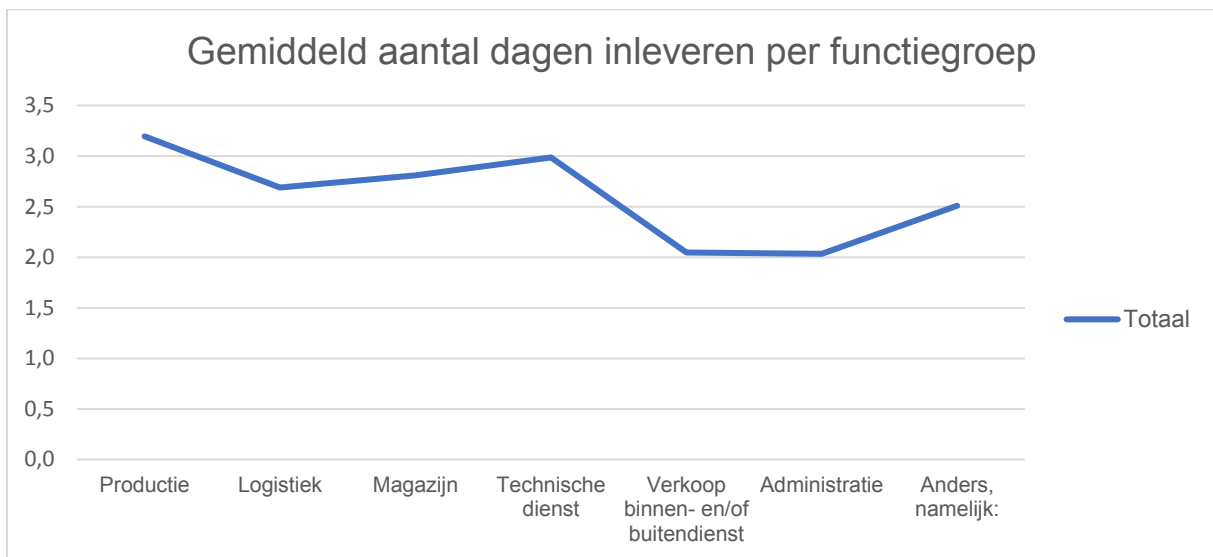
In onderstaande grafiek volgt een weergave van het gemiddeld aantal dagen per leeftijd dat men bereid is om in te leveren. Het gemiddeld aantal dagen neemt toe naarmate de werknemers ouder worden. De werknemers die ouder dan 60 zijn, willen daarentegen gemiddeld minder vrije dagen inleveren.



Leeftijdsgroepen	Gemiddeld aantal verlofdagen inleveren voor 80/90/100 regeling
Jonger dan 25 jaar	1,7 dagen
25-39 jaar	2,2 dagen
40-49 jaar	2,5 dagen
50-59 jaar	3,6 dagen
Ouder dan 60 jaar	2,4 dagen
Eindtotaal	2,8 dagen

2.11 Gemiddeld aantal dagen inleveren 80/90/100 regeling per functiegroep

In de onderstaande grafiek volgt een weergave van het gemiddeld aantal dagen per functiegroep dat men bereid is om in te leveren, om een 80/90/100 regeling in het leven te roepen. Het gemiddeld aantal dagen bij de productie en technische dienst zijn het hoogst, terwijl het gemiddeld aantal dagen dat men bereid is om in te leveren bij de administratie en de verkoop binnen- en/of buitendienst het laagst zijn. Mensen die onder de functiegroep 'anders' vallen hebben over het algemeen een combinatie-, lab- of kwaliteitsfunctie.



Functiegroepen	Verlof inleveren voor 80/90/100 per functie
Productie	3,2 dagen
Logistiek	2,7 dagen
Magazijn	2,8 dagen
Technische dienst	3,0 dagen
Verkoop binnen- en/of buitendienst	2,0 dagen
Administratie	2,0 dagen
Anders, namelijk:	2,5 dagen
Eindtotaal	2,8 dagen

2.12 Stellingen DI-budget en 80/90/100 regeling

In de onderstaande diagrammen volgt een schematische weergave van de antwoorden op de enquêtevragen 14 en 15. De vragen 14 en 15 zijn 2 stellingen. De 2 stellingen luiden als volgt:

Stelling vraag 14

'Ik krijg minder verlof....., zodat ik in de toekomst gebruik kan maken van de 80/90/100 regeling'.

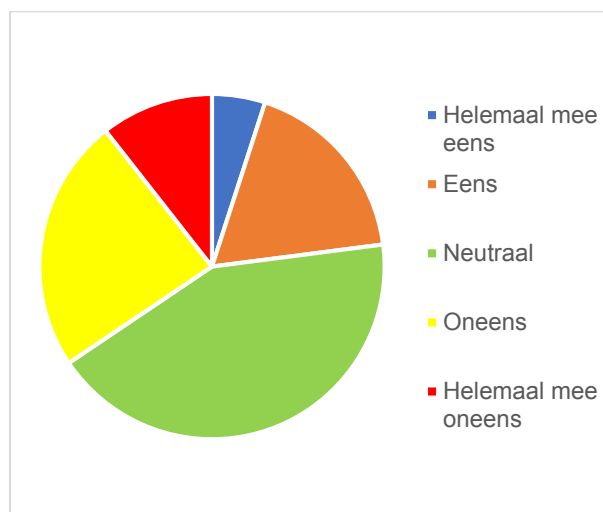
Stelling vraag 15

'Ik wil zelf dagen sparen....., zodat ik eerder kan stoppen met werken'.

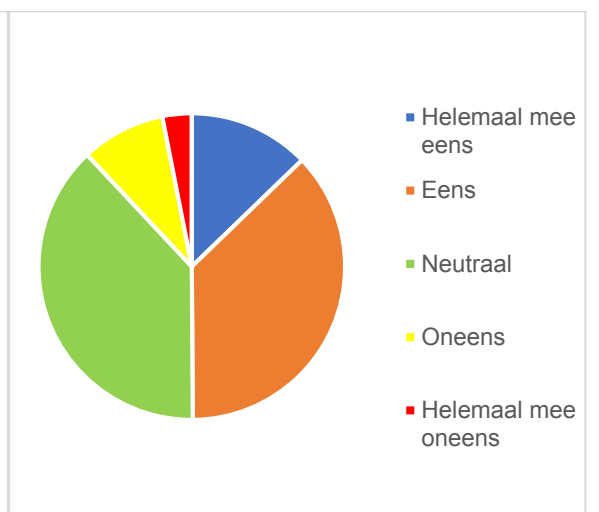
Antwoorden vraag 14	Stelling minder verlof voor 80/90/100 regeling
Helemaal mee eens	50
Eens	180
Neutraal	427
Oneens	239
Helemaal mee oneens	106
Eindtotaal	1002

Antwoorden vraag 15	Stelling zelf dagen sparen
Helemaal mee eens	128
Eens	372
Neutraal	382
Oneens	89
Helemaal mee oneens	31
Eindtotaal	1002

Vraag 14



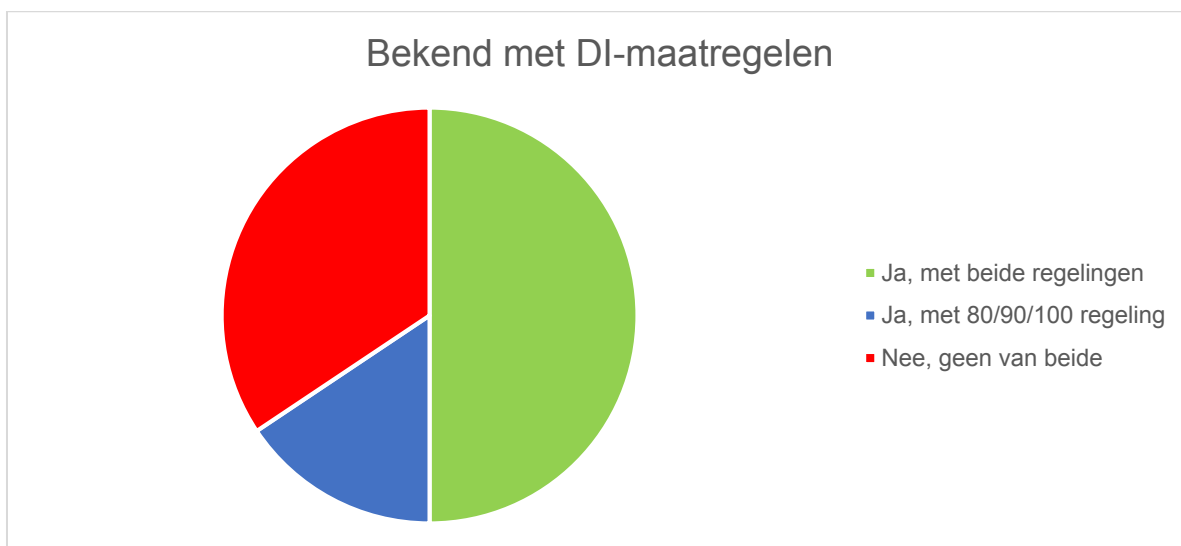
Vraag 15



3.0 Rapportage werkgevers

3.1 Bekend met DI-maatregelen

Onderstaand een overzicht van de werkgevers die bekend zijn met het onderwerp DI. De werkgevers worden daarnaast in de toelichting onderverdeeld in 3 groepen. De werkgevers die vallen onder de eerste groep zijn de kleine bedrijven, oftewel werkgevers met 0 tot 50 werknemers. De tweede groep werkgevers zijn de middelgrote werkgevers, oftewel werkgevers met 50 tot 100 werknemers. De laatste groep zijn de grote werkgevers, oftewel bedrijven die meer dan 100 werknemers in dienst hebben. Deze werkgevers worden afgekort met de letters 'K', 'M' en 'G', oftewel klein, middel en groot.



Type regeling	Bekendheid DI maatregelen
Ja, met beide regelingen	16 (5 G, 4 M en 7 K)
Ja, met 80/90/100 regeling	5 (1 G, 0 M en 4 K)
Ja, met de regeling DI budget	0
Nee, geen van beide	11 (3 G, 2 M en 6 K)
Eindtotaal	32

3.2 Bereidheid inzetten extra bezetting of aanpassen rooster voor DI maatregelen

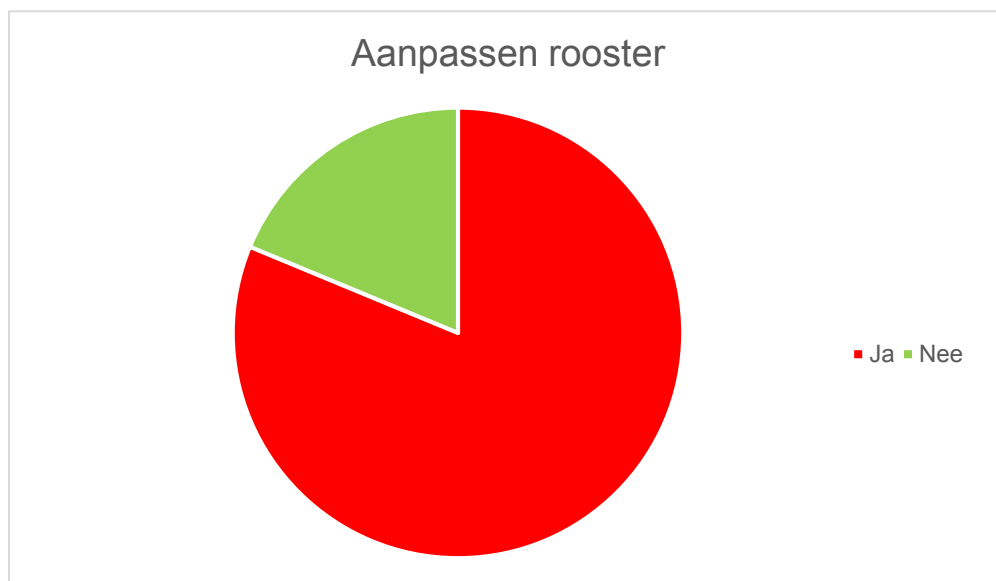
In de onderstaande tabel wordt weergegeven of werkgevers bereid zijn om extra bezetting in te zetten of het rooster binnen het bedrijf aan te passen. De werkgevers onderverdeeld in 3 groepen en afgekort met de letters 'K', 'M' en 'G', oftewel klein, middel en groot.

Inzetten extra bezetting



	Bereid inzetten extra bezetting
Ja	19 (7 G, 2 M en 10 K)
Nee	13 (3 G, 3 M en 7 K)
Eindtotaal	32

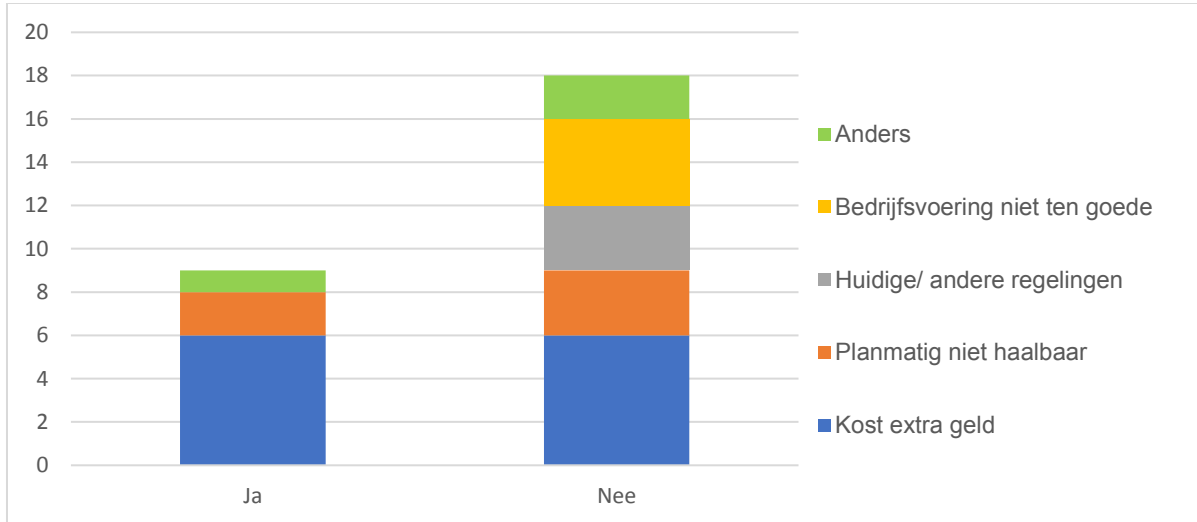
Aanpassen rooster



	Aanpassen rooster
Ja	26 (8 G, 4 M en 14 K)
Nee	6 (2 G, 1 M en 3 K)
Eindtotaal	32

3.3 Mogelijkheid invoeren 80/90/100 regeling

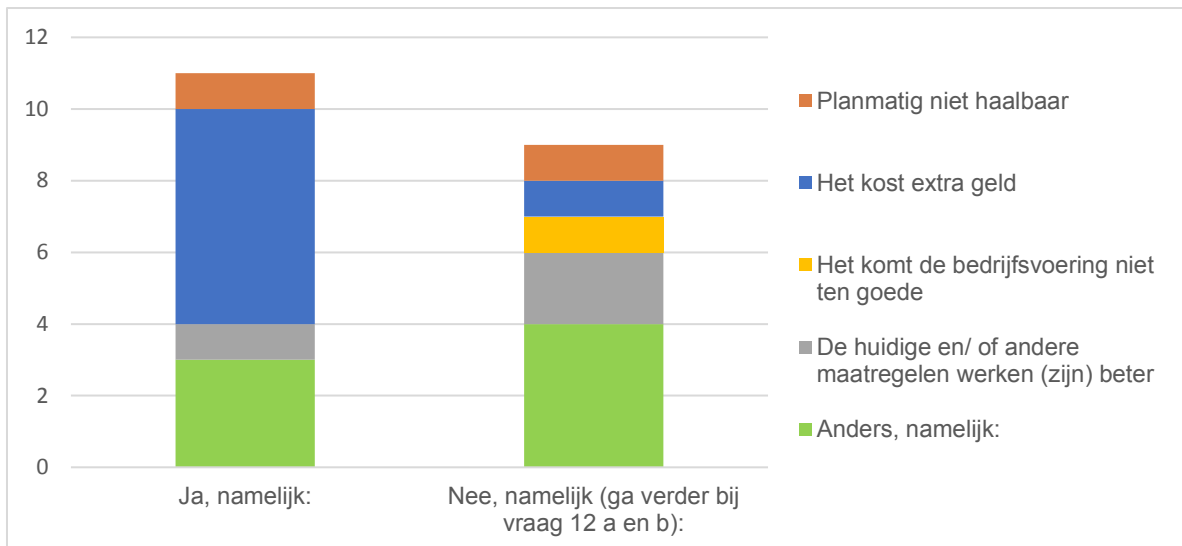
In de onderstaande tabel wordt weergegeven of werkgevers het mogelijk achten om een 80/90/100 regeling in te voeren. Daarnaast wordt aan werkgevers gevraagd wat hun eventuele bezwaren zijn tegen de komst van deze regeling. Van de 34 werkgevers hebben 27 werkgevers deze vraag beantwoord. De werkgevers worden onderverdeeld in 3 groepen en afgekort met de letters 'K', 'M' en 'G', oftewel klein, middel en groot.



Mogelijkheid 80/90/100	Mogelijkheid invoeren		
Bezwaren	Ja	Nee	Totaal
Kost extra geld	6 (3 G en 3 K)	6 (2 G, 2 M en 2 K)	12
Planmatig niet haalbaar	2 (1 G en 1 M)	3 (1 G, 1 M en 1 K)	5
Huidige/ andere regelingen	0	3 (2 G en 1 K)	3
Bedrijfsvoering niet ten goede	0	4 (1 G en 3 K)	4
Anders	1 (1 K)	2 (2 K)	3
Totaal	9	18	27

3.4 Mogelijkheid invoeren DI-budget

In de onderstaande tabel wordt weergegeven of werkgevers het mogelijk achten om een DI-budget regeling in te voeren. Daarnaast wordt aan werkgevers gevraagd wat hun eventuele bezwaren zijn tegen de komst van deze regeling. Van de 34 werkgevers hebben 20 werkgevers deze vraag beantwoord. De werkgevers worden onderverdeeld in 3 groepen en afgekort met de letters 'K', 'M' en 'G', oftewel klein, middel en groot.

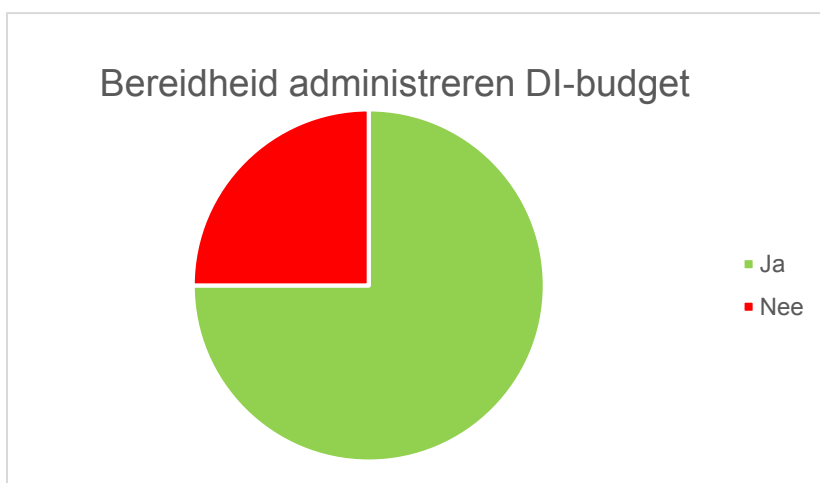


Mogelijkheid DI budget	Mogelijkheid invoeren		
Bezwaren	Ja	Nee	Totaal
Het kost extra geld	6 (3 G, 2 M en 1 K)	1 (1 K)	7
Planmatig niet haalbaar	1 (1 M)	1 (1 K)	2
De huidige/ andere maatregelen	1 (1 K)	2 (1 G en 1 K)	3
Bedrijfsvoering niet ten goede	0	1 (1 K)	1
Anders	3 (1 M en 2 K)	4 (1 G en 3 K)	7
Eindtotaal	11	9	20

3.5 Administreren DI-budget

In de vorige tabel werd weergegeven of werkgevers het mogelijk achten om een DI-budget regeling in te voeren. In de huidige tabel wordt weergegeven of werkgevers bereid zijn om het DI budget te administreren. De werkgevers worden onderverdeeld in 3 groepen en afgekort met de letters 'K', 'M' en 'G', oftewel klein, middel en groot.

	Bereidheid administreren DI budget
Ja	24 (8 G, 5 M en 11 K)
Nee	8 (2 G en 6 K)
Eindtotaal	32





AGRIBUSINESS SERVICE

adres Braillelaan 9
2289 CL Rijswijk

t +31 (0) 85 77 319 73

info@agribusiness-service.nl
www.agribusiness-service.nl

